



Mõisaküla linna arengukava
2016 – 2026



SISUKORD

1. Sissejuhatus.....	3
2. Mõisaküla linna hetkeolukorra kirjeldus.....	4
2.1. Asend ja looduslikud tingimused	4
2.2. Lühiülevaade Mõisaküla ajaloost ja linna halduslikust kujunemisest	4
2.3. Rahvastik.....	6
2.4. Linna juhtimine	8
2.5. Majandus	9
2.5.1. Linnaeelarve.....	9
2.5.2. Ettevõtlus ja tööhõive	9
2.5.3. Turism	11
2.6. Maakasutus ja elamufond.....	12
2.7. Haljastus ja heakord.....	13
2.8. Taristu	13
2.8.1. Teed ja transport.....	13
2.8.2. Veevõrk ja kanalisatsioon	14
2.8.3. Jäätmekäitlus	14
2.8.4. Infotehnoloogia.....	15
2.9. Haridus	15
2.9.1. Mõisaküla Kool.....	16
2.9.2. Mõisaküla Lasteaed	17
2.9.3. Noorsootöö	17
2.10. Kultuur	18
2.10.1. Mõisaküla Kultuurimaja	18
2.10.2. Mõisaküla Raamatukogu	19
2.10.3. Mõisaküla Muuseum	20
2.10.4. Kogudused	21
2.10.5. Kehakultuur, sport ja terviseedendus.....	22
2.11. Tervishoid.....	22
2.12. Sotsiaalhoolekanne.....	23
2.13. Pääste- ja politseiteenistus	24



1. Sissejuhatus

Mõisaküla linna arengukava on dokument, mis sisaldab linna majandusliku ning sotsiaalse olukorra ja keskkonnaseisundi analüüsi. Arengukava on linnavalitsuse töödokumendiks ja eelarve planeerimise vahendiks. Arengukava kavandab linna pikemaajalisi tegevusi, lähtudes linna hetkeolukorrast, väliskeskkonna tingimustest ja üldistest arengusuundumustest, linnakogukonna vajadustest ja eelistustest ning omavalitsuse võimalustest.

Käesolev arengukava on Mõisaküla linna varasema arengukava kaasajastatud tööversioon. Arengukava uuendamisel lähtuti linnavolikogu ja -valitsuse soovist viia arengukava kooskõlla linna reaalse rahaliste võimalustega selle elluviimiseks. Samuti soovib linnavalitsus uuendatud arengukavaga liikuda üksikute valupunktide käsitlemiselt integreeritud ja erinevate huvigruppide ühishuve arvestavate lahenduste realiseerimise poole, mille kasulikkus oleks pikaajaline. Linnavalitsuse eesmärgiks on suurendada jõupingutusi kohalike elanike ja organisatsioonide laiemaks kaasamiseks strateegiliste otsuste tegemisel ning vastu võetud otsuste ja nende aluseks olevate argumentide tagasisidestamiseks avalikkusele. Oluline on jätkata arengukava iga-aastast ajakohastamist.



2. Mõisaküla linna hetkeolukorra kirjeldus

2.1. Asend ja looduslikud tingimused

Mõisaküla linn paikneb Edela-Eestis, vabariigi lõunapiiri vahetus läheduses. Mõisaküla linn asub Viljandi maakonnas, piirnedes Abja vallaga. Linn on nii riigi kui maakonna tasandil ääremaalise asendiga. Maakonnakeskusest Viljandist jääb Mõisaküla 49 km, lähimast naabermaakonna keskusest Pärnust 63 km ja vabariigi pealinnast Tallinnast 189 km kaugusele.

3 km kaugusel Mõisakülast põhja pool kulgeb Ida-Läänesuunaline Valga-Uulu maantee, mis tagab hea ühenduse lähimate väikelinnadega - Kilingi-Nõmme, Abja-Paluoja, Karksi-Nuia ja Tõrvaga. Viljandiga on Mõisakülal ühendus mööda Abja-Halliste-Sultsi maanteed. Mõisaküla linna läbiv maantee tagab hea ühenduse Läti Vabariigiga.

Looduslikult laiub linna territoorium lamedal moreenkõrgustikul. Linna-alune pinnas on osaliselt soostunud ning põhjavesi on maapinnale suhteliselt lähedal. Mõisaküla linna ümbritsevad Abja valla põllu- ja metsamaad, kus leidub sobivaid kohti terviseradade loomiseks. Oluliseks tuleb pidada lähedast asukohta Lätile, mis annab võimaluse turismimarsruutide kaardistamiseks läbi linna ning lihtsustab nii majanduslike kui kultuuriliste sidemete loomist lõunanaabritega.

2.2. Lühikäva Mõisaküla ajaloo ja linna halduslikust kujunemisest

Mõisaküla linna tekkimine on seotud Pärnu-Valga kitsarööpmelise raudtee rajamisega Esimese Vene Raudteede Juurdeveo Seltsi poolt. Raudteed hakati ehitama läbi praeguse Mõisaküla maa-ala 1894. aastal. Mõisaküla raudteejaam sai valmis 1895 ja esimene rong Pärnust Valka väljus 5.oktoobril 1896. aastal. 1897. aasta veebruaris avati liikluseks Mõisaküla-Viljandi raudtee, mis aastaks 1900 sai ühendatud ka Tallinnaga.

1899. aastal andis Abja parun Karl von Stackelberg soovijaile praeguse Mõisaküla maa-alal 10 krunti rendile. Kruntide saajad olid peamiselt raudtee ehituse juures töötavad inimesed. Algselt paiknes raudteedepoo Papiniidus, kuid seoses eelmainitud maaeraldusega toodi depoo 1899.aastal üle Mõisakülle, kuhu asusid elama ka seal ametis olnud töötajad. Siitpeale hakkas asula kiiresti kasvama.

Tagamaks töövõimalusi ka naistele ning lähtudes asjaolust, et Abja ümbrus oli traditsiooniline linakasvatuspriirkond, rajati 1909. aastal Mõisakülle linavabrik. Selleks ajaks oli Mõisakülas juba 100 maja umbes 1000 elanikuga. Mõisaküla linavabrik kujunes esimeseks suuremaks linavabrikuks Lõuna-Eestis. Enne Esimest maailmasõda loeti seda suurtööstuslike ettevõtete hulka kuuluvaks. 1913. aastal ehitati Abja Toorlinavabrik, mis põhjustas Mõisaküla linavabriku laienemise. 1913. aastal oli linavabrikus 53 töölisi, 1914. aastal juba 114. Paralleelselt tootmise laienemisega suurenes ka elamuehitus.



1905. aastal avas Jaan Sihver 2-klassilise tütar- ja poeglaste erakooli, mille tegevus lõpetati 1906. aastal. Samal aastal avas Pärnu Eesti Kooliseltsi Mõisaküla osakond Andres Lutsu 1-klassilise eestikeelse eraalgkooli, mis 1908. aastal muudeti 2-klassiliseks. Kooliseltsi avatud koolist kasvas välja Mõisaküla Keskool, mille praegune järglane on Mõisaküla Kool. 1910. aastal sai Pärnu Eesti Kooliseltsi Mõisaküla osakond loa avada rahvaraamatukogu, mis osakonna iseseisvumisel sai Mõisaküla Hariduse Seltsi raamatukoguks ning mille järglane on praegune Mõisaküla Raamatukogu.

1920. aastal sai Mõisaküla aleviõigused. 1922. aastaks oli alevis 1909 elanikku, 439 eluruumi ja 19 tänavat kogupikkusega 8,7 kilomeetrit. Pärast I Maailmasõda ehitati peatänav aärde hulgaliselt kahe- ja kolmekorruselisi hooneid: pangamaja, pritsimaja ja mitmed kauplused. Seoses vaguniehituse laienemisega ehitati 1926. aastal raudtee saeveski. Samal aastal tehti järjekordne juurdeehitus linavabrikule.

Toonases alevis käis vilgas seltsielu. Rahvas ehitas omal jõul üles kaks kirikut, mis mõlemad valmisid 1934. aastal: luterlaste kirik ja apostliku õigeusu kirik. Spordiseltsi Ülo liige Arnold Luhaäär oli maailmakuulus tõstja, kes tõi 1928. aastal Amsterdami ja 1936. aastal Berliini olümpiamängudelt koju pronksmedali.

1938. aastal omistati Mõisakülale linna staatus. Mõisaküla oli kiiresti arenev tööstuslinn, üks jõukamaid Eesti väikelinnade hulgas. Linnas oli 357 eluhoonet ja 2421 elanikku. Siin asus kohus, advokatuur, notar ja tolliamet. Kuni 1940. aastani arenes linn hoogsalt.

Aastatel 1941 ja 1949 küüditati Siberisse 58 linnakodanikku. 1941. aastal mõrvati Mõisaküla lähedal Lämbe karjamaal 113 inimest, kelle hulgas oli arvukalt Mõisaküla elanikke. II Maailmasõja tagajärjed olid Mõisaküla jaoks traagilised: hävis linna keskosa, raudteetehas, depoohoone, jaamahoone, osa raudteemaju, veevõrk ja kõik töökojad. 23. septembril 1944 õhkisid taganevad väed raudteejaama koondatud laskemoonarongid. Kokku põles ära 70 maja. Ettevõtetest pääses ainukesena purustusteta linavabrik. Tööd alustati seal 1944. aastal. 1946. aastal taastati depoohoone, kus algas vedurite remont. 1948. aastal jaotati raudteetehased kaheks: veduridepooks ja vagunijaoskonnaks. 1960. aastal moodustati veduridepoo baasil Mõisaküla Mehaanikatehas, mis 1961. aastal allutati Tallinna Ekskavaatoritehasele. Praegu tegutsevad omaaegsete raudteetehaste ja saeveski asukohas OÜ Mõisaküla Masinatehas, OÜ Uno Light, OÜ Puit ja Mööbel, OÜ Annor Group. Ajaloolised raudteetehaste hooned on OÜ Mõisaküla Masinatehas omandis. Linavabriku hoonete omanikuks on OÜ Uno Light.

Nõukogude võimu aastatel tunnistasid riigiorganid Mõisaküla perspektiivituks linnaks ning riiklikke vahendeid linna arenguks ei suunatud. Haritud ja ettevõtlik elanikkond rändas linnast välja. Aastatel 1975 - 1981 ehitati kitsarööpmeline raudtee ümber Tallinn-Pärnu-Mõisaküla-Riia laiarööpmeliseks ühendusteeks. Ühendus Viljandiga katkes. Pärast Eesti ja Läti iseseisvumist ning majanduspiiri loomist on Mõisaküla tupikjaam. Alates 1. veebruarist 1996 lõpetati reisirongide liiklus Pärnu-Mõisaküla raudteelõigul.

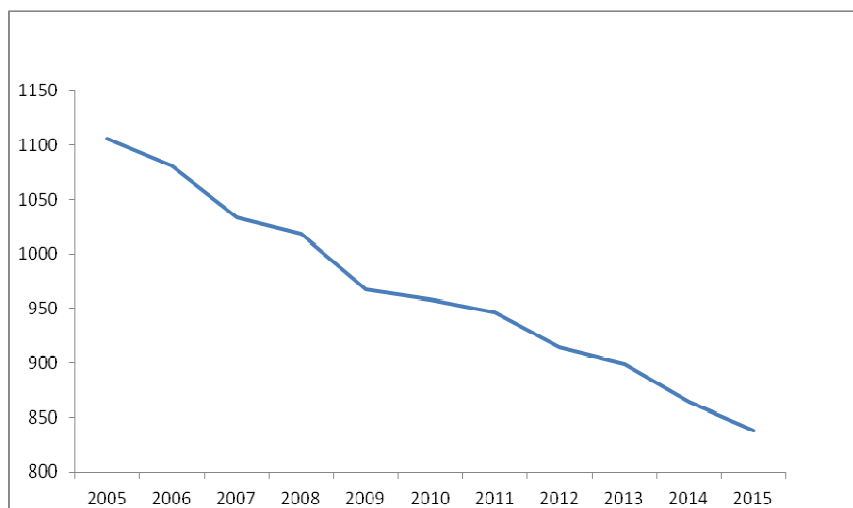
1938. aastast, mil linnale omistati linnaõigused, ümbritses Mõisaküla linna Rajangu vald, mis oli moodustunud väiksemate valdade ühinemise läbi. Mõisaküla linn oli Rajangu vallale keskuseks. Koos Abja vallaga kuuluti Pärnumaa koosseisu. Ehkki äärelise asendiga, oli see linakasvatusega tegelev piirkond juba möödunud sajandi keskpaigast üks Pärnumaa jõukamaid piirkondi. Järjekordsed

administratiivsed muutused toimusid 1950. aasta haldusreformiga, mil maakonnad ja vallad likvideeriti ning asemele moodustati väikesed rajoonid ja külanõukogud. Tollal moodustatud Abja rajoon hõlmas Mõisaküla linna ja nüüdseid Abja, Halliste ja Karksi valdu. Aastatel 1959 - 1962 kuulus Abja rajooni ka Kilingi-Nõmme piirkond. Kui Abja rajoon 1962. aastal likvideeriti, liideti selle territoorium Viljandi rajooni koosseisu, Kilingi-Nõmme piirkond jäi aga Pärnu rajooni.

30. aprillil 1992. aastal kinnitas Eesti Vabariigi Ülemnõukogu Presiidium Mõisaküla linna omavalitsusliku staatuse. Mõisaküla linna praegune administratiivpiir kinnitati 27. detsembri 1968. aasta Ülemnõukogu Presiidiumi seadlusega.

2.3. Rahvastik

Omaaegse Riigi Statistika Keskbüroo andmeil oli 1939. aasta 1. jaanuari seisuga Mõisaküla Eesti asulate võrdluses rahvaarvult 20. kohal. Enne II Maailmasõda elas Mõisakülas 2556 inimest. Sõjapurustused, küüditamine, ääremaaline asend ja riigipoolne hoolimatus on viinud selleni, et sõjajaeelset rahvaarvu taset enam järgneva 60 aasta jooksul pole saavutatud. Suurettevõtete (raudteetehase ja linavabriku) likvideerimine viis Mõisaküla linna raskesse sotsiaal-majanduslikku olukorda: tekkinud pikaajalise tööpuuduse tõttu toimus pidev linnaelanike arvu vähenemine. Siiski, arenguks vajalik tehniline ja sotsiaalne infrastruktuur säilis. Sõjajaeelse perioodiga võrreldes on elanike arv tänapäevaks vähenenud 62% võrra, sealhulgas aastatel 1959-1991 kahanes rahvastik 40% võrra. Peale Eesti Vabariigi taasiseseisvumist 1991. aastal elas Mõisakülas 1310 inimest. 2015. aasta 1. jaanuari seisuga elab Mõisakülas 838 inimest, kellest 432 on naised ja 406 mehed. Rahvaarvu vähenemine on toimunud nii sisserännet ületava väljarände kui sündimust ületava suremuse arvelt ning vähenemise trend on jätkuv (joonis 1, tabel 1).



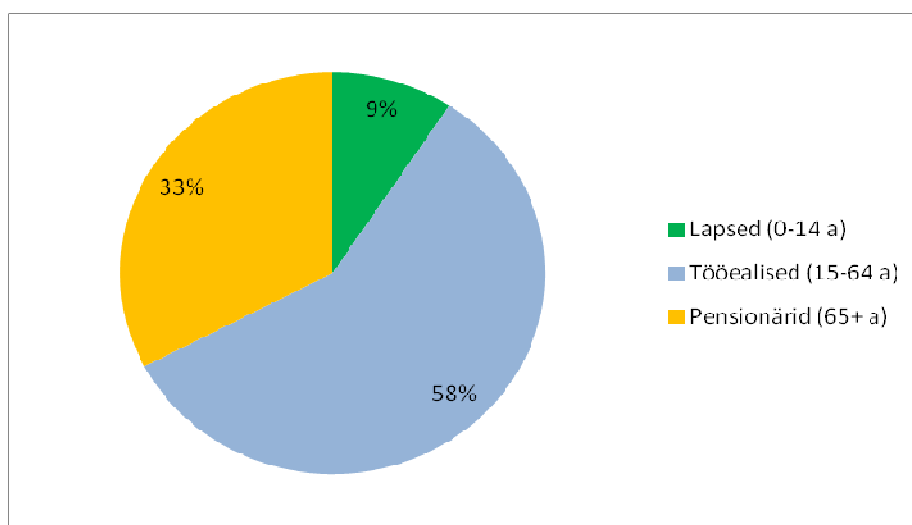
Joonis 1. Elanike arv Mõisakülas 1. jaanuari seisuga 2005-2015.



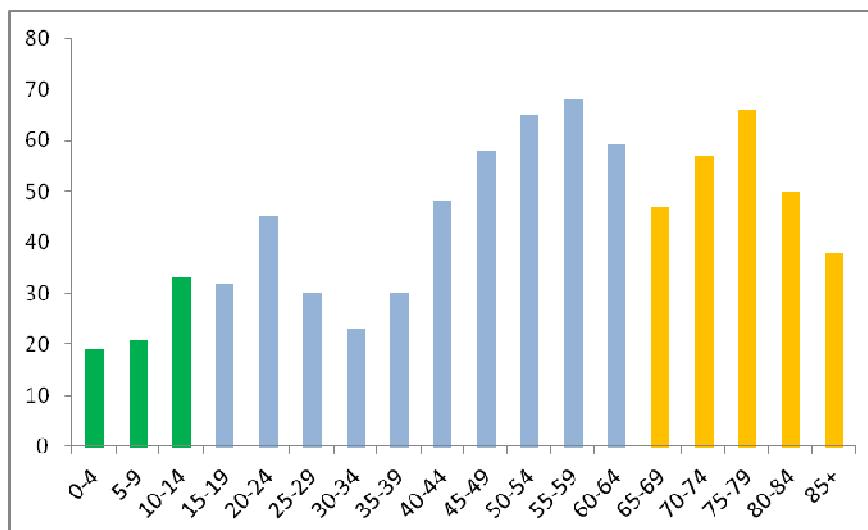
Tabel 1. Sünnid ja surmad Mõisakülas 2005-2014.

	Sünnid	Surmad	Saldo
2005	9	27	-18
2006	8	25	-17
2007	5	16	-11
2008	5	24	-19
2009	3	13	-10
2010	7	17	-10
2011	5	22	-17
2012	5	13	-8
2013	4	19	-15
2014	5	18	-13
KOKKU	56	194	-138

Rahvastikuregistri andmetel moodustas 2015. aasta 1. jaanuari seisuga tööeline elanikkond 58% Mõisaküla kogurahvastikust (joonis 2). Linna tööeline elanikkond on vähenemas, kuna lähitulevikus pensionile siirduvaid vanemas tööeas inimesi on rohkem kui tööikka jõudvaid noori (joonis 3). Kui tööpuudus linnas ei vähene, võib eeldada ka jätkuvat väljarännet ning seda eelkõige noorte ja tööealiste arvelt. Nii üldise vananemise kui väljarände tulemusena vähenevad maksutulude laekumised linnaelarvesse ja suurenevad kulud sotsiaalhoolekandele.



Joonis 2. Mõisaküla elanike vanuseline staatus seisuga 01.01.2015, % kogurahvastikust. (Rahvastikuregister)



Joonis 3. Mõisaküla rahvastiku vanuskoosseis seisuga 01.01.2015. (Rahvastikuregister)

2.4. Linna juhtimine

Mõisaküla elanike kõrgeim kohalik esindusorgan – linnavolikogu – on 11-liikmeline. Volikogu on moodustanud neli komisjoni, millest igaüks tegeleb konkreetsete valdkondlike küsimuste ja ülesannetega: revisjonikomisjon, majandus- ja eelarvekomisjon, sotsiaalkomisjon ning haridus- ja kultuurikomisjon. Volikogu istungid on avalikud ja toimuvad üldjuhul kord kuus.

Eesti Vabariigi 2013. aasta kohalikel valimistel Mõisaküla elanikelt mandaadi saanud volikogu poolt ametisse nimetatud linnavalitsus on viieliikmeline. Lisaks töötab 2015. aasta augustikuu seisuga linnavalitsuse koosseisus kuus ametnikku: linnasekretär, sekretär-asjaajaja, pearaamatupidaja, raamatupidaja, sotsiaal- ja noorsootöö spetsialist, arendusspetsialist. Linnavalitsemise kulud (linnavalitsus ja volikogu) moodustasid 2015. aasta linnaelarves 16,4% kulude kogumahust.

Linnavalitsuse halduses on ka seitse allasutust: kool, lasteaed, raamatukogu, muuseum, kultuurimaja, linnahooldus, hoolekandekeskus. Hallatavad asutused annavad kokku tööd 51 inimesele. Sõltuvalt asutusest palgatakse ka hooajalist lisatööjõudu, kui selleks vajadus peaks tekkima. Kuna hallatavate asutuste tulud ja kulud kajastuvad linnavalitsuse eelarves, on majanduslikus mõistes otstarbekas käsitleda neid linnavalitsuse osana. Kokku töötab linnavalitsuses koos selle allasutustega 60 inimest, mis teeb linnavalitsusest ülekaalukalt suurima töandja linnas. Selline, mõneti anomaalne olukord on tinginud eelkõige elanike vähesest arvust ja linna kohustusest omavalitsusüksusena täita talle seadusega ette pandud ülesandeid. Sellele vaatamata peab linnavalitsus järjepidevalt revideerima oma juhtimis- ja haldustegevust, eesmärgiga saavutada parem kvaliteet avalike teenuste osutamisel ning kõrgem efektiivsus juhtimisülesannete täitmisel ja avalike vahendite kasutamisel. Väikeses linnas ei saa viimati loetletud eesmärkide tähtsust alahinnata. Nende eesmärkide täitmisele aitab olulisel määral kaasa erinevate osapoolte (opositsioon, ettevõtjad, kodanikeühendused) tihedam kaasamine linna strateegilisse juhtimisse.



Mõisaküla linn on Viljandimaa Omavalitsuste Liidu (VOL), Eesti Linnade Liidu (ELL), MTÜ Mulgimaa Arenduskoda ja MTÜ Mulgi Kultuuri Instituut liige. Igapäevaselt suheldakse tihedalt Abja, Halliste ja Karksi valdadega.

2.5. Majandus

2.5.1. Linnaeelarve

Mõisaküla linnaeelarve maht on liikunud käsi-käes Eesti majanduse üldise arenguga. 2008. aastal alanud majanduskriisi tõttu vähenesid ka järgnevate aastate eelarvemahud märgatavalt. Alles 2011. aastal toimunud Eesti majanduse kosumise taustal suurenes ka Mõisaküla linnaeelarve maht esimest korda peale 2008. aastat. Pärast seda on eelarve aasta-aastalt suurenenud ja vähenenud kordamööda. Ülekaalukalt suurim tuluallikas linnaeelarves on riiklik toetus (Tasandusfond), enim kulusid teeb linn aga haridusvaldkonda (Tabel 2).

Tabel 2. Mõisaküla linnaeelarve maht ning tulu- ja kulukategooriate suhteline jaotus 2011-2015.

	2011	2012	2013	2014	2015
Eelarve kogumaht (EUR)	1 034 180	1 140 438	973 738	1 197 686	1 030 773
Tulud (osakaal kogutulust)					
Riigitoetus	51,13%	29,76%	37,96%	32,47%	36,69%
Üksikisiku maksud	22,13%	22,10%	29,51%	24,77%	32,06%
Majandustulu	23,96%	22,87%	29,89%	26,72%	26,75%
Kulud (osakaal kogukulust)					
Haridusele	31,21%	29,32%	36,21%	31,40%	35,12%
Valitsemisele	12,91%	15,14%	17,05%	14,10%	16,41%
Sotsiaalhoolekandele	18,55%	14,97%	18,86%	17,20%	22,47%
Kultuurile	9,27%	7,97%	9,76%	8,99%	11,36%
Laenude tagasimaksed	0,00%	0,00%	0,00%	0,00%	0,76%

2.5.2. Ettevõtlus ja tööhõive

Mõisaküla linnas tegutsevate ettevõtete peamiseks tegevusaladeks on masinaehitus, metalli- ja puidutöötlemine, kaubandus ja teenindus. Mõisakülas tegutsevad ettevõtted:

- OÜ Mõisaküla Masinatehas (masinaehitus ja metallkonstruktsioonide tootmine)
- OÜ Uno Light (ventilaatorite tootmine ja tootearendus, metallist eritellimuslike seadmete tootmine)
- OÜ Puit ja Mööbel (mööbli, ehitus- ja siseviimistlusdetailide tootmine eritellimustel)
- OÜ Annor Group (küttepuude valmistamine, saunateenused, jaekaubandus)
- Metalworld OÜ (metallitöö ja üldehitustöö)
- Mõisaküla Kirss OÜ (kirsikasvatuse arendamine, kirsikultuuri edendamine ja muud aiandusteenused)



- Abja Tarbijate Ühistu (jaekaubandus)
- FIE Anneli Jürise (jaekaubandus)
- AS Eesti Post (postiteenused)
- Perearst Ürjo Mälksoo (raviteenused)
- OÜ Akemal (ravimite müük)
- EKNK Mõisaküla koguduse kauplus "Jätkub rõõmu" (kasutatud ja uue tööstus- ja tarbekaupade müük)
- Eveli Ilusalong OÜ (juuksuriteenused)
- OÜ Siliina söögimaja (toitlustamine)

Mõisaküla linna jaoks on ettevõtetus kõrgeima prioriteetsusega valdkond. Ettevõtluse olulisus linna ja selle kogukonna jaoks seisneb eelkõige tööhõive tagamises. Läbi tööhõive loob ettevõtetus ka linnaelarvele stabiilse tulude baasi. Lisaks eelpool loetletud ettevõtetele pakub paljudele elanikele tööd ka Mõisaküla linnavalitsus koos oma allasutustega (vt peatükk 2.4). Paraku on tööstussektor Mõisakülas väike. Tööstustoodangu vähene maht on tinginud ka puuduliku teenindussektori, kuna linna majanduse kogumaht on mitmekülgse teenindussektori toimimiseks liiga väike. See omakorda soodustab aga raha liikumist Mõisakülast välja, kuna inimesed peavad teenuseid mujalt ostma.

2015. aasta 1. jaanuari seisuga on töövõimelise elanikkonna (15-64 a) suurus 458 inimest (vt ka joonis 2). Registreeritud töötuid Mõisaküla linnas oli 31.05.2015 seisuga 13. Tegelik töötus on eeldatavasti tunduvalt suurem, kuna enamus töötuid ei ole ennast töötuna arvele võtnud. Paljud linnaelanikud käivad aga tööil väljaspool linna, eelkõige Abjas, Karksi-Nuias, Viljandis ja Pärnus. Viimane asjaolu viitab sellele, et töö vähene pakkumine Mõisakülas ei ole nii tugevalt seotud kohaliku elanikkonna tegeliku hõivatusega. Muudes omavalitsustes tööil käivad Mõisaküla elanikud on linna majandusele väga väärtuslikud, kuna nemad toovad linna majandusse raha väljastpoolt ja seda nii otseselt (Mõisakülas sooritatud ostud) kui kaudselt (maksud linnakassasse). Linnavalitsus peab igal juhul hea seisma selle eest, et need inimesed jääksid ka tulevikus Mõisaküla elanikeks. Eelkõige koondab see eesmärk endas kõikide vajalike avalike teenuste pakkumist ja kvaliteedi tõstmist, aga ka linna üldise elukeskkonna parendamist, et inimesed sooviksid Mõisakülaga seotuks jääda.

Tööpuudust võib vaieldamatult lugeda Mõisaküla kõige suuremaks sotsiaalseks probleemiks. Pikaajalise tööpuuduse tulemusena ei ole töötute leibkondadel sageli piisavalt elatusvahendeid täisväärtuslikuks eluks, mis omakorda põhjustab muid sotsiaalseid probleeme (marginaliseerumine, sotsiaalne stress, alkoholism jms). Ühelt poolt on töötust tootvaks asjaoluks kohaliku elanikkonna vähene ettevõtlikkus ja ebapiisav aktiivsus oma konkurentsivõime tõstmisel, et vastata tööturu nõudmistele (kvalifikatsiooni tõstmine ja muutmine, täiendkoolitused ja elukestev õpe). Teiselt poolt on Mõisakülas puudu ka võimalustest eelnimetatud tegevuste ellu viimiseks (kohalik turg on väike ja töötasud madalad, puuduvad koolitusasutused) ja kohalikku elu edendavate ideede tekkeks (vähene informeeritus, isoleeritus kaasaegsetest kultuuripraktikatest, stagneerunud mõttelaad). Tegemist on nõ probleemide nõiareringiga, mis ennast pidevalt taastoodab. Siinkohal peab linn võtma kasutusele meetmeid, mis soodustaksid elanike kvalifikatsiooni tõstmist.

Tegevuskava:

- Reklaamida Mõisaküla linna kui soodsat investeerimiskohta läbi trükiste ja linna kodulehekülje



- Anda ettevõtjate kasutusse linna omandisse kuuluvad vabad mitteeluruumid
- Ettevõtlusega seotud seadusandliku, koolituselase või muu informatsiooni aktiivne vahendamine nii ettevõtjatele kui ka kodanikele
- Tööturu (töötukassa poolt pakutava) meetmete vahendamine või rakendamine töötute aktiveerimiseks ja erinevate koolituste korraldamine
- Aidata kaasa uute tegevusvaldkondade väljaarendamisele, uute ettevõtete tekkele ja olemasolevate ettevõtete arengule
- Ettevõtluse jaoks olulise infrastruktuuri tagamine (vee- ja kanalisatsiooni korraldamine jms)

2.5.3. Turism

Mõisaküla linna piiriäärne asend, vaikne linnamelu, turvalisus, puhas õhk ja puutumata loodus muudavad linna sobivaks peatuspaigaks Lõuna-Eestis ringi reisijaile ja vähemal määral ka transiit turistidele. Mõisaküla linna läbib nelja maakonna koostöös arendatav *Green Way* turismitrass, mis on mõeldud neile, kes Eesti läbimisele mööda Via Baltica maanteetrassi eelistaksid alternatiivina reisida rahulikumalt ning tutvuda reisi käigus kohalike loodusolude, kultuuriväärtuste ja üldise eluoluga. Projekti raames on koostatud Mõisaküla tutvustav infostend, mis on püstitatud kesklinna. Linna kohta on koostatud lühiülevaade Turismiveebis (www.turismiweb.ee).

Samuti on Mõisaküla lülitunud Lõuna-Viljandimaa käsitööd- ja turismi tutvustavasse projekti.

Linna vaatamisväärsused ja linna ümbritsevad metsad-rabad oma rikkumata loodusega loovad võimaluse koostöös Abja vallaga kompleksse turismimarsruudi koostamiseks, mis hõlmaks Mõisaküla linna ja selle lähiümbrust.

Linna üheks tõmbenumbriks on linna muuseum oma unikaalsete museaalidega, mis kajastavad Eesti Raudtee ja Mõisaküla linna ajalugu. Samuti on muuseum esmaseks infopunktiks linna külalistele. Linnas on arvestatav hulk 19. sajandi algusaastatel ehitatud hooneid, mis on säilinud oma esialgsel kujul. Mõisaküla sümboliteks on ajaloolise väärtusega raudteetehase ning linavabriku hooned. Eesti väikseima linna muudab eriliseks siinsete pühakodade rohkus – vähem kui 1000 elaniku kohta on linnas neli kirikut, millest kolmel on aktiivselt tegutsevad kogudused: ainulaadse arhitektuuriga taastamisel olev luteri kirik, uusapostlik kirik, apostliku õigeusu kirik, nelipühi kirik.

Turismi arenguks Mõisakülas on mitmeid takistavaid tegureid. Peamisteks probleemideks on Mõisaküla vähene tuntus, perifeerne asend, väiksus ja turistidele pakutavate teenuste (eelkõige toitlustamine, majutus) vähesus.

Tegevuskava:

- Välja töötada toimiv turismimarsruut ning giiditeenus, mis hõlmaks linna vaatamisväärsusi (muuseum, raudtee, raudteetehased, linavabrik, pühakojad, Jaan Sihveri mälestuskivi, pargid jmt);
- Tervikliku turismipaketi koostamiseks teha koostööd teiste naabervaldadega ja naabervaldades asuvate turismitalude ja puhkemajadega
- Eesti – Läti omavahelise koostöö arendamine



- Soodustada toitlustusalast ja majutust pakkuvat ettevõtlust
- Välja töötada linna haljastuse detailplaneering ning luua turistile, linnaelanikule peatumis- ja puhkepaigad: a) rajada lasteparki, tuletõrjeparki ja kesklinna nn rõngasparki puhkamisvõimalused (rajad, valgustus, mänguväljak, istumiskohad jmt); b) bussijaamaümbruse ning -esise haljasala kujundamine puhkealaks (haljastus, teerajad, istumiskohad, veesilm jmt).
- Veetorni väljaehitamine vaatetorniks ja ronimisseinaks
- Asutada Mõisakülas MTÜ turismi arendamiseks
- Luua majutuse pakkumise võimalusi

2.6. Maakasutus, elamufond ja soojusmajandus

Mõisaküla linna üldpindala on 2,21 km² (221 ha). Katastrisse on kantud 01.01.2015 seisuga 425 maaüksust. Asustustihedus Mõisaküla linnas 01.01.2015 seisuga on 358,6 elanikku km² kohta. Mõisaküla linna territoorium jaguneb maakasutusviiside poolest järgmiselt:

- Haritav maa 4,5 ha
- Looduslik rohumaa 23 ha
- Mets 92 ha
- Elamumaa 89 ha
- Muu maa 12,5 ha

Funktsionaalselt on maakasutus Mõisakülas jagunenud järgmiselt:

- 1) linna keskus, kus asuvad kaubandus-, toitlustus- ja teenindusettevõtted ning haldus-, haridus- ja kultuuriasutused, samuti ka enamus haljasalad ja parke;
- 2) tööstuspiirkond Õnne ja Kiihre tänava alguses ning Vabriku tänava endise linavabriku territooriumil linna keskuse vahetus läheduses;
- 3) korterelamute piirkond Pärnu tänaval;
- 4) väikeelamute rajoonid;
- 5) hoonestamata maa linna äärealadel, mis suures osas on tagastatud õigusjärgsetele omanikele ja mis on soodsaks ressursiks potentsiaalsetele ettevõtjatele, kes sooviksid tootmishooneid rajada.

Linnas on 401 elamut. Domineerivaks elamutüübiks on madal puitelamu. Lisaks on linnas ka neli kolmekorruselist korterelamut. Korteriühistuid on moodustatud üks, teised korterelamud tegutsevad ühisustena.

Soojaravustusega tegeleb Mõisaküla linnas SW Energia OÜ, kelle kasutusse on antud rendilepingu alusel linna katlamaja. Sooja tootmine toimub ühes katlamajas, soojust toodetakse põlevkiviõlist. Soojusvõrgu tarbijaid on 5, koolimaja ja 4 korterelamut. Kaugkütte torustike kogupikkus on 396 meetrit. Kütetrassid on Mõisaküla linna omanduses.

Tegeleda tuleb soojatarbimise energiasäästu võimaluste leidmisega.

Tegevuskava:

- Linna üldplaneeringu uuendamine



- Linna arenguks vajalike maade ja peremehetu vara munitsipaliseerimine
- Maareformi lõpuleviimine
- Soojusmajanduse arengukava koostamine

2.7. Haljastus ja heakord

Linna territooriumil asuvaid haljastuid on ca 4,5 ha, mille hulka kuulub neli parki. Linnapoolse regulaarse hooldusega ala suurus on 3,7 ha. Hooldustöid teostab linnavalitsuse hallatav asutus Mõisaküla Linnahooldus. Linnavalitsuse eesmärk on tagada haljastute ning avalike vaba aja veetmise kohtade plaanipärane ja järjepidev korrashoid ja arendamine. Vastavalt kehtivale linna heakorraeskirjale hooldavad kinnistuid omanikud või haldajad.

Tegevuskava:

- Linna haljastuse korrastamine
- Linna keske haljasala planeerimis- ja tööde alustamine
- Iga-aastase heakorrakonkursi läbiviimise jätkamine
- Elanikkonna loodushoidliku suhtumise ja elukeskkonna väärastamise toetamine
- Koostöös linnarahvaga ühiste heakorrapäevade korraldamine

2.8. Taristu

2.8.1. Teed ja transport

Mõisaküla linnas on 33 tänavat kogupikkusega 15,044 km. Neist asfaltbetoon- või mustkattega tänavaid on 4,2 km. Kuna linn on rajatud soisele aluspinnale, vajavad linna tänavate pinnakatted pidevat parandamist ja uuendamist. Linn on pidanud oluliseks igal aastal teostada tänavate remonditöid, mis hõlmavad endas kruuskatte, graniitkillustiku või purustatud kruusaga pindamist, eesmärgiga muuta tänavad tolmuwabaks.

Mõisaküla olulisimaks ühendustrassiks tähtsaimate Eesti asulatega on Ida-Lääne suunaline Valga-Uulu maantee, mis asub 3 km linnast põhja pool. Bussiliiklus Mõisaküla ja lähimate maakonnakeskustega (Viljandi, Pärnu) on rahuldav ja vastab enamasti reisijate vajadustele.

Tegevuskava:

- Tänavate tolmuwabaks muutmine
- Linnasildi, liiklusmärkide ja tänavasiltide korrastamine ja uuendamine
- Kruusakattega tänavate korrastamine
- Teehoiukava koostamine



- Mõisaküla-Kamara kergliiklustee väljaehitamiseks võimaluste/vahendite leidmine koostöös riigi ja naaberomavalitsusega

2.8.2. Veevärk ja kanalisatsioon

Ühisveevärgi ja -kanalisatsiooni teenust osutab linnas OÜ Abja Elamu. Mõisakülas kasutab ühisveevärki ca 585 ja ühiskanalisatsiooni ca 544 elanikku. Veevarustuse linnas tagab üks puurkaev-pumbamaja, mis rekonstrueeriti 2009. aastal. Kanalisatsiooni rajamist Mõisaküla linna alustati 19. sajandi lõpus ja seda on laiendatud 1963. ja 1982. aastal. Linna läbiv raudteetamm jagab kanalisatsioonisüsteemi kaheks osaks. Mõlemad kanalisatsioonisüsteemid on isevoolsed. Linnal puuduvad reovee puhastusseadmed. Heitveed juhitakse biotiikidesse.

Linnavalitsus on koostanud Mõisaküla linna ühisveevärgi ja -kanalisatsiooni (ÜVK) arengukava aastateks 2012-2024, mis seab eesmärgiks 2024. aasta lõpuks luua võimalus kõigi kinnistute liitumiseks ühisveevärgi ja -kanalisatsiooniga. Arengukavas planeeritud tööde teostamine on jagatud kolme etappi. I etappi 2012-2016 on planeeritud piirkonnad, kus trasside seisukord on kõige halvem (hooldekodu) ja kus huvi liitumise vastu on kõige suurem (Kiikre tn). II etappi 2017-2020 on planeeritud vanade biotiikide kasutamise lõpetamine. See eeldab kõigi raudteest itta jäävate kanalisatsioonitorustike rekonstrueerimist ja sademevee ja kuivenduskraavide vee kanalisatsiooni juhtimise lõpetamist, mis võimaldab reovee ülepumpamist RVP nr 1 kaudu. III etapis 2020-2024 tuleb ehitada ja rekonstrueerida torustikke ning ehitada puhastusseade.

Tegevuskava:

- Kanalisatsiooni ja veevarustuse väljaehitamine ja olemasolevate rekonstrueerimine vastavalt ÜVK arengukavale
- ÜVK tasuvusuuringu koostamine

2.8.3. Jäätmekäitlus

Jäätmekäitluselast tegevust linnas reguleerivad Jäätmeseadusest tulenevad linna õigusaktid. Koostatud on Mõisaküla linna jäätmekava aastateks 2011-2016.

Alates 01. maist 2008 toimub linna territooriumil korraldatud olmejäätmevedu. Jäätmemajanduse korraldamiseks tehakse koostööd Abja, Halliste ja Karksi valdadega. Jäätmeveo ainuõigus on antud 2011. aastal konkursil edukaks pakkujaks valitud ASile Eesti Keskkonnateenused, korraldatud jäätmeveo teenuse osutamiseks ühiselt korraldatud jäätmeveoks Abja, Karksi, Halliste valdades ja Mõisaküla linnas viieks aastaks. 2016 aastal tuleb leida uus jäätmeveo teenuse osutaja.

Lisaks eeltoodule korraldab linnavalitsus vajadusel igal aastal suurjäätmete kogumisingi. Linna on paigaldatud ohtlike jäätmete kogumiskonteiner, autorehvide vastuvõtukoht ja kaheksa pakendikonteinerit. Biolagunevate aia- ja haljastusjäätmete ladustamine toimub endise prügila lähedal asuval platsil. Paberi ja papi kogumist korraldavad korterite ühisused. Klaastarat ja plastikpudeleid võetakse vastu Abja Tarbijate Ühistu taaraautomaadis Jaan Sihveri tänaval.



Jäätmehooldusalasteks eesmärkideks on korraldatud olmejäätmeveoga haaratud jäätmetekitajate arvu suurendamine, taaskasutatavate jäätmete liigiti kogumine ja nende sorteerimine tekkekohal ning piirkonna jäätmetekitajate jäätmehooldusalase keskkonnateadlikkuse tõstmine.

Tegevuskava:

- Nõuetekohase jäätmekäitlusjaama ehitamise jätkamine
- Elanike jäätmehooldusalase keskkonnateadlikkuse tõstmine
- Jäätmeveo teenuse osutaja leidmiseks konkursi korraldamine

2.8.4. Infotehnoloogia

Linn on kaetud digitaaltelefonisidega, EMT, Elisa ja Tele2 mobiilsidevõrkudega ning traadita internetiühendusega. Linnas on üks WiFi leviala. Avalikuks kasutamiseks on paigaldatud arvutid Mõisaküla raamatukokku. Kokkuleppel Mõisaküla kooliga on elanikel ja asutustel võimalik kasutada arvutiklassi.

Mõisaküla linnal on olemas kodulehekülg (www.moisakyla.ee) internetis, kust saab informatsiooni linnavolikogu ja –valitsuse töö ning hallatavate asutuste kohta. Samuti on kodulehelt võimalik alla laadida vajalikke blankette. Linnavalitsuse eesmärgiks on avaldada linnavalitsuse ja selle allasutuste kohta käivat informatsiooni mugaval kujul ja võimalikult kiiresti, eesmärgiga hoida linna kodulehekülg operatiivse ja informatiivseks.

Tegevuskava:

- Linna asutuste infotehnoloogia hetkeanalüüsi teostamine ning vastavalt sellele: 1) varustada kõik linna asutused kaasaja nõuetele vastava infotehnoloogiaga; 2) riist- ja tarkvara soetamisel teha linna asutustega koostööd ühishanke korraldamiseks
- Turvameetmete süsteemi rakendamine ametiasutuses ja linnavalitsuse hallatavates asutustes vastavalt infosüsteemide kolmeastmelise etalonturbe süsteemi (ISKE) rakendusjuhenditele
- Linna kodulehekülje ja internetipõhiste teenuste arendamine
- Infotehnoloogia valdkonda puudutavate hangete korraldamisel teha koostööd teiste kohalike omavalitsustega, Hangete Korraldamise MTÜga (Riigihangete Keskusega)

2.9. Haridus

Linnal on kaks haridusasutust: kool ja lasteaed. Asutatud on linna hariduselu edendamiseks ühing MTÜ Mõisaküla Vilistlane.



2.9.1. Mõisaküla Kool

22. veebruari 2007. a. Mõisaküla Linnavolikogu määrusega reorganiseeriti Mõisaküla Keskkool Mõisaküla Kooliks ja alates 01. septembrist 2007 tegutseb kool põhikoolina. Kooli teeninduspiirkond on Mõisaküla linn, aga õpilaste osas konkureerib Mõisaküla kool teiste lähimate omavalitsuste koolidega (Abja Gümnaasium, Kilingi-Nõmme Gümnaasium). 2014/2015 õppeaasta seisuga õpib koolis 46 õpilast, neist 40 Mõisaküla linnast ja 6 teistest omavalitsustest.

2014/2015 õppeaastal on koolis 6,8 õpetajakohta, õpilaste õpetamise ja kasvatamisega tegeleb 11 pedagoogi, neist täiskohaga 3 pedagoogi. Lisaks töötab 3 tugispetsialisti – logopeed, eripedagoog ja pikapäevarühma õpetaja.

Koolil on spordihall ja mänguväljak. Koolis töötab pikapäevarühm ning tegutsevad erinevad huviringid ja treeningrühmad. Aastatel 1995 – 1998 oli kooli õppehoone korrastamine üks Mõisaküla linnavalitsuse kapitaalpaigutuste esmatähtsaid objekte. Hoonele on pandud uus katus ja uued aknad, remonditud on hoone fassaad. Renoveeritud on kooli spordihalli pesemisruumid, koolihoone koridorid, õppeklassid, kantselei ja õpetajate tuba. 2008. aasta sügiseks lõpetati garderoobi ja tööõpetuse ruumide renoveerimistööd. 2012. aastal korrastati koolihoone fuajee ning 2014. aastal koolihoone ja spordihoone elektrisüsteem. Spordihoonesse paigaldati automaatne tuletõrjesüsteem.

Kool on avatud haridusasutus kõigile õpilastele, kus aidatakse kujundada isiksust, kes on valmis tegema valikuid ja võimeline oma elu ja tööga iseseisvalt toime tulema. Mõisaküla linna eesmärk on säilitada kool põhikoolina, kus pidevalt kaasajastatakse õppimisvõimalusi ja kus on loodud tingimused iga õpilase terviklikuks arenguks. Võimalikud arengusuunad tulevikus on distantsõppe ja erivajadustega õpilaste õpetamine Mõisaküla koolis. Kaugemal elavatele ning distantsõppel olevatele õpilastele tuleb sel juhul tagada majutus.

Tegevuskava:

- Kooli spordihoone rekonstrueerimistööd
- Kooli- ja spordihoone uue küttesüsteemi väljaehitamine koos katlamajaga
- Spordihoone ventilatsioonisüsteemi ehitamine
- Spordihoones saunaruumide projekteerimine ja ehitamine
- Klassiruumide valgustuse nõuetega vastavusse viimine
- Kooli spordirajatiste (võrk/korvpalliplatsi asfalteerimine, jooksu- ja kaughüpperadadele katte paigaldamine jmt) korrastamine
- Koolimööbli uuendamine
- Tehnilise varustuse ja õppevahendite täiendamine
- Koolihoone välisfassaadi korrastamine
- Koolimaja koridoride ja treppide korrastamine
- Koolile rataste ja spordivahendite varjualuse ehitamine
- Spordihoone saalipõranda uuendamine
- Luua majutusvõimalusi kaugemal elavatele ja distantsõppel olevatele õpilastele



2.9.2. Mõisaküla Lasteaed

1999. aasta 1. juunil avati linnas kaasaegsete kasvatustingimustega lasteaed, eesmärgiga pakkuda Mõisaküla lastele kvaliteetset alusharidust. 2014. aasta augusti seisuga töötab lasteaed ühe rühmana, kus käib kokku 20 last. Majas töötab kvalifitseeritud pedagoogiline personal.

Lasteaia õueala on haljastatud ning piirdeaiaga ümbritsetud. Püstitatud on lipuvarras ja rajatud on mänguväljak, kuhu on paigaldatud mitmekülgset inventari välisteks tegelusteks. 2012. Aastal rajati lasteaiale kaasaegne mänguväljak, mis tagab laste igakülgse arengu ja turvatunde kasvatustegevuste jooksul. Lasteaia territooriumil on ka õuemaja, mille välisfassaad on uuendatud ja mida kasutatakse panipaigana.

Tegevuskava:

- Lasteaia ruumide renoveerimine
- Lasteaia hoone välisfassaadi uuendamine
- Jalgratta- ja kelguhoidla rajamine
- Õueala tee korrastamine
- Katlaruumi renoveerimine
- Mängumaja/õuesõppe majakese rajamine

2.9.3. Noorsootöö

Mõisaküla linnal puudub noortekeskus kui eraldi seisev asutus. Alates 2006. aastast on linnas tegev MTÜ Noortekeskus H.E.L.A.R, kuid ühingu aktiivsem tegevusperiood algas alles 2010. aastast. Ühingu eesmärgiks on luua Mõisaküla linna noortele võimalusi vaba aja sisustamiseks. Eesmärgi täidetaks eelkõige erinevate projektide teostamisega, mille abil tuuakse linna rohkem sihtotstarbelisi vahendeid noorsootegevuse kvaliteedi tõstmiseks.

2008. aasta suvel korrastasid noored linnale kingitud rongivaguni. Mõisaküla Kodukandipäevadel on rongivagunis korraldatud noorte tööde näituseid. 2010. aasta alguses kinnitati Mõisaküla kultuurimaja personali koosseisu noortetubi ametikoht ning moodustati kultuurimaja struktuuriüksus – noortetuba, mis toimib avatud noortekeskuse põhimõttel. Noortetuba asub Mõisaküla Kooli spordihoone teisel korrusel. Noortetuba kui struktuuriüksuse tegevusaladeks on tingimuste loomine ja arendamine erinevate noorsoogruppide hobitegevuseks, noorsootegevuse koordineerimine, noortele suunatud vaba aja ürituste organiseerimine ja projektilaagrite korraldamine. Noortetuba teeb koostööd teiste omavalitsuste laste- ja noorteorganisatsioonidega ning linna haridusasutustega. Huviharidust on Mõisaküla linna noortel linnapoolse toetusega võimalik omandada teiste kohalike omavalitsuste huvialakoolides.

Tegevuskava:

- Noorte vaba aja sisustamine
- Noorsootöö arengukava uuendamine



- Suvel noortelaagrite korraldamine
- Jätkata suviste lastelaagrite organiseerimist linna heakorratöödel
- Noorteprojektide teostamine ja toetamine
- Kooli spordihalli II korruse ruumide noortekeskuseks väljaehitamine
- Korvpalliplatsi renoveerimine
- Ekstreempargi koos turnimiskompleksi, valgustuse ja haljastusega projekteerimine ja rajamine
- Inventari ja tehnika soetamine noortetoale
- Mõisaküla noortetöö kroonika välja andmine
- Eesti – Läti noorte sõpruskohtumised
- Rahvusvahelistes projektides osalemine
- Noorte kaasamine noortetoa töös

2.10. Kultuur

Kultuurikandjateks Mõisakülas on linna haridusasutused: kultuurimaja, raamatukogu, muuseum ja kirikute kogudused. Aktiivselt tegutseb MTÜ Mõisaküla Kultuuriselts. Kehakultuuri edendab MTÜ Spordiselts „ÜLO“.

2.10.1. Mõisaküla Kultuurimaja

Kultuurimaja eesmärgiks on pakkuda kohalikele elanikele ühelt poolt võimalust ennast kultuuriliselt väljendada ja teiselt poolt võimalust kõikidest väljendusvormidest kõrvalseisjana osa saada. Kultuurimaja ülesanneteks on kultuuriürituste korraldamine ja taidlusringide töö juhendamine. Kultuurimajas tegutsevad erinevad huviringid: vokaal- ja rahvamuusikaansambel, solistid ja puhkpilliorkester, tantsuringid, aeroobikaring, mulgi laste ring, võimlemisring ja näitering. Kultuurimajas viiakse läbi erinevaid traditsioonilisi üritusi ja ettevõtmisi: tähtpäevaüritused, seltskonnaõhtud, kontserdid, näitused, teatrietendused, lasteüritused jne. Kultuurimaja vastutab ka iga aasta augustikuu esimesel nädalavahetusel peetavate traditsiooniliste Mõisaküla kodukandipäevade organiseerimise eest, mis said alguse 1987.aastal.

Kultuurimaja asub 1950-date aastate algul ehitatud raudteeklubi hoones. Majas on ligi 200 istekohaga saal. Korrastatud on kultuurimaja hoone välisfassaad, mis vajab juba remonti, uuendatud saali põrand ja puidust seinapaneel, kapitaalremondi on läbinud tualettruumid ja hooldusremont on tehtud koridoris.

Kultuurimaja haldamise alla kuulub ka Mõisaküla linna suveaed, kus toimuvad suvised kultuuriüritused. Suveaia vabaõhulava lammutati 2007. aastal eesmärgiga ehitada uus ja kaasaegne lava. Eesmärk viidi ellu 2010. aastal, mil ehitati suveaeda uus kaasaegne tantsulava ning paigaldati uued istepingid. Ehitamine sai teoks projektirahade (MTÜ Mulgimaa Arenduskoja Meede II – „Külakeskkonna arendamine“) eraldamisega linnale. Suveaia kui kaasaegse ilme ja olmetingimustega vaba aja veetmise kompleksi väljaehitamine jätkus – 2011. aasta suveks ehitati välja suveaia laululava



hoone koos isetegevuslaste olmeruumidega. Aastast-aastasse on suveaias toimunud erinevad traditsioonilised üritused: suvised vabaõhukontserdid ja –lavastused, ühisüritused lätlaste ja naaberomavalitsustega, tähtpäevade tähistamised, traditsioonilised kodukandipäevad, jaaniõhtu, pere- ja tervisespordipäeva üritused.

Kultuurimaja kaasab võimalikult palju inimesi ürituste osalemisele ja ringide tegevusse.

Tegevuskava:

- Suveaia piirdeaia ehitamine
- Suveaia haljastus
- Suveaeda turvasüsteemide loomine
- Kultuurimaja hoone renoveerimine (ruumide remonditööd, elektri-, tulekahjuhäire-, küttesüsteemi ehitus)
- Inventari (muusikariistad, helitehnika, mööbel) soetamine
- Jätkata traditsioonilisi kultuuriüritusi (kodukandipäevad, puhkpillipäevad jt)
- Luua uusi taidlus- ja huvialaringe
- Tõhustada rahvusvahelisi suhted (Eesti –Läti sõprussuhted)

2.10.2. Mõisaküla Raamatukogu

2011. aasta sügisel kolis raamatukogu oma senisest asukohast, Vabriku tänava vanast remonti vajavast puumajast koolihoone ruumidesse. Kolimise põhjustasid eelkõige nõuetele vastavate tingimuste puudumine raamatute säilitamiseks, eksponeerimiseks, õppetööks ja avatud ürituste korraldamiseks. 2011. a sügisest täidab linna raamatukogu ka kooli raamatukogu ülesandeid põhikogu osas.

Raamatukogu kogub, säilitab ja teeb lugejale kättesaadavaks nii palju olulisi trükiseid, auviseid ja muid teavikuid, kui eelarvelised vahendid võimaldavad. Avaliku internetipunkti (AIP) olemasoluga tagatakse ligipääs internetis leiduvatele andmebaasidele. Liitunud on üle-Eestilise integreeritud raamatukoguprogrammiga URRAM ja üle mindud elektroonilisele laenutushaldussüsteemile.

Linna eesmärgiks on kujundada raamatukogu kohalikuks infokeskuseks, mis pakub elanikele piiramatut ligipääsu informatsioonile, toetab elukestvat õpet ja enesetäiendamist ning pakub harivaid võimalusi vaba aja sisustamiseks.

Raamatukogu töö eduka toimimise nimel tehakse koostööd linnavalitsuse, linna teiste allasutuste ja teiste maakonna raamatukogudega.

Raamatukogu peamisteks kasutajateks on Mõisaküla linna ja Abja valla elanikud linna lähiümbrusest (tabel 3).

Tabel 3. Mõisaküla Raamatukogu põhinäitajad 2010 – 2014

Näitaja	2010	2011	2012	2013	2014
---------	------	------	------	------	------



Kogud	26399	33984	34520	35042	35422
Kasutajad	377	361	408	349	336
Laenutajad	287	270	299	293	302
Külastused	10286	9760	9050	8340	9024
Laenutused	11164	11880	12620	11987	12442

Raamatukogu on linna kaasaegne info- ja õpikeskus, mis kujundab lastes positiivset suhtumist lugemisse ja õppimisse, toetab elukestvat õpet, enesetäiendamist ja kultuurilisi vajadusi. Külastajate kasutuses on mitmekesise sisu ja kaasaegsete infokandjate kogud.

Mõisaküla linna, Mõisaküla kooli ja lähiümbruse elanikud on aktiivsed raamatukogu kasutajad. Raamatukogu aitab kaasa laste lugemisharjumuste kujunemisele ja pakub tegevust erinevas vanuses inimestele.

Tegevuskava:

- Raamatukogu kui kohaliku info- ja kultuurikeskuse sisustamine
- Viia läbi infotehnoloogilised uuendused: AIP arvutid, töötajate arvutid, multimeedia vahendid, e-lugered, tarkavarasüsteemid
- Raamatukogu teenuste ja teeninduse kvaliteedi tõstmine
- Läbi erinevate ürituste lugemishuvi äratamine
- Veebilehe uuendamine
- Õpetajate ja õpilastega koostöö
- Läbi laste tegevuse raamatukokku ka lastevanemate toomine
- Raamatukogu laste jaoks atraktiivseks muutmine (ürituste korraldamine – muinasjutuõhtud Jt, lastenurga loomine)
- Huvitegevusteks erinevate instrumentide soetamine
- Jätkamine traditsiooniliste üritustega (ettelugemised, viktoriinid, kirjandusmängud)
- Raamatukogu remonttööd (välisukse vahetus, ruumide ja koridoride renoveerimine)
- Täiendkoolitused

2.10.3. Mõisaküla Muuseum

Muuseum kogub, töötleb, süstematiseerib ja säilitab Mõisaküla ajalugu ning tänapäeva kajastavat informatsiooni ja esemelist materjali. Muuseum vahendab, populariseerib ja eksponeerib museaalseid materjale teaduslikel, hariduslikel ja meelelahutuslikel eesmärkidel. Muuseum aitab säilitada ja luua linna identiteeti.

Mõisaküla Muuseum asutati 1970. aastal ettevõtte muuseumina. AS Eesti Talleks andis muuseumi varad 1992. aastal üle Mõisaküla linnale. Muuseumis on arvel ligi 10 500 museaali. Muuseum on huvipakkuv eelkõige oma unikaalsete eksponaatide tõttu, mis kajastavad Eesti raudtee ja Mõisaküla linna ajalugu. 01.01.2015 seisuga on muuseumis arvel 16 061 museaali.



Tegevuskava:

- Mõisaküla linna ja ümbruskonna ajaloo uurimisel osalemine
- Fondide varustamine kaasaegse ja nõuetekohase inventariga
- Muuseumi fondidesse kohaliku tähtsusega esemete kogumine
- Näituste ja esitluste regulaarne korraldamine
- Muuseumi teenuste ja teeninduse kvaliteedi tõstmine
- Koostöö Viljandi maakonna muuseumidega ja turismiinfokeskustega
- Koostöö naabermaakondade muuseumidega ja turismiinfokeskustega
- Koostöö turismiettevõtetega ja turismibüroodega
- Algatada rahvusvahelisi suhted (Eesti –Läti sõprusuhted)
- Turismiinfopunktina tegutsemine

2.10.4. Kogudused

Mõisaküla linnas tegutseb neli kogudust:

- Eesti Evangeelse Luterliku Kiriku (EELK) Mõisaküla kogudus;
- Uusapostliku Kiriku kogudus;
- Eesti Kristliku Nelipühi Kiriku (EKNK) kogudus;
- Eesti Apostliku Õigeusu Kiriku Mõisaküla kogudus.

EELK koguduse kirik hävis tules 1983.aastal. Kirikut hakati taastama 1996. aastal. Kiriku ehitust on toetanud Vabariigi Valitsus, Kultuuriministeerium ja PRIA. Uus kirik on mõeldud kasutamiseks ka kontsertsaalina.

Uusapostliku Kiriku kogudusel on 1999. aastal valminud kaasaegne palvela, mis ehitati Saksamaa koguduste abiga. Kogudus tegutseb aktiivselt.

EKNK koguduse üritused toimuvad koguduse majas. PRIA-lt eraldatud projektirahadega ehitati 2008. aasta suvel koguduse juurde mänguväljak (turnimispuud, liumägi, ronimisvõrk, rularamp, kaalukiik), kus noored saavad oma vaba aega veeta. 2009. ja 2010. aastal sai kogudus LEADER-programmist toetust väljaku edasi arendamiseks. Projektide käigus toodi väljakule suvemajakesed ja rajati minigolfväljak. 2011. aastal sai väljak järjekordse toetuse LEADER programmist mänguväljaku sanitaariumide renoveerimiseks.

Eesti Apostliku Õigeusu koguduse Kirikuhoone valmis 1934. aastal. Peremehetu kiriku krunt munitsipaliseeriti ja kinnistu anti tasuta üle Eesti Apostliku Õigeusu Kirikule. Käesoleval ajal jumalateenistusi ei korraldata.

Tegevuskava:

- Toetada kogudusi ajaloolis-kultuuriliste objektide säilitamisel
- Toetada koguduste põhikirjalisi tegevusi



2.10.5. Kehakultuur, sport ja terviseedendus

Spordiliikumist korraldab peamiselt Mõisaküla kool. Linnas on tegev ka MTÜ Spordiselts "Ülo", mis hoiab ülal Mõisakülas pikalt juurdunud traditsioone tõstmises. Spordiseltsi eesmärgiks on viia läbi tõstmistreeninguid ning korraldada ja osaleda tõstmisvõistlustel, laiemas mõttes aga alal hoida Mõisaküla kuulsaima linnakodaniku, kahekordse tõstmise olümpiamedalisti Arnold Luhaääre pärandit.

Linnavalituse ülesandeks on jäänud sportimiseks materiaalsete võimaluste loomine. Suurimaks spordirajatiseks linnas on kooli võimla, kus toimuvad tõstmise, kergejõustiku ja võrkpalli treeningtunnid ning viiakse läbi erinevaid linnasiseseid, maakondlikke ja vabariiklikke spordiüritusi. MTÜ Noortekeskuse H.E.L.A.R eestvedamisel valmis 2008. aastal linna staadionil motokrossirada.

Tegevuskava:

- Spordirajatiste remondi ja kaasajastamise teostamine, uue spordi- ja mänguväljaku rajamine
- Uute spordivahendite soetamine
- Sportlike eluviiside propageerimine linnas, tervise- ja harrastusspordi arendamine ja vaba aja veetmise võimaluste laiendamise toetamine
- Olemasolevate spordiseltside tegevuse toetamine ja uute tekke soodustamine
- Spordi- ja terviseedendamise alase koostöö arendamine maakondlikul ja üleriigilisel tasemel
- Tervisepäevade korraldamine
- Terviseraja rajamine
- Vana staadioni välja arendamine tehnika- ja motospordi arendamiseks.

2.11. Tervishoid

Alates 2008. aasta 1. märtsist lõpetas perearst tegevuse Mõisaküla Perearstikeskuses. Linna ja selle ümbruskonna elanikele tagab esmatasandi arstiabi üks perearst, kes töötab alaliselt Abja Perearstikeskuses. Linnas võtab perearst linnakodanikke vastu kaks korda nädalas ning pereõde üks kord nädalas. Kohapeal on võimalik teha lihtprotseduure, sidumisi ja süstimisi. Erakorralist abi osutab Mõisaküla elanikele Abja-Paluojaal asuv SA Viljandi Haigla kiirabibrigaad. Eriarstiabi on kättesaadav Viljandist, Pärnust, Tallinnast või Tartust. Linna algatusel ja toetusel osutab 2010. aasta algusest koduõendusteenust Finkre OÜ. Hetkel ei ole linnas võimalik saada hambaraviteenust. Lähimad teenusepakkujad asuvad Abja-Paluojaal, Karksi-Nuias ja Kilingi-Nõmmel.

Ravimite müügiga linnas tegeleb OÜ Akemal. Linnal on saun, mis on saunateenuse pakkumiseks antud rendile äriühingule OÜ Annor Group.

Linna eesmärk on tagada tervislik elukeskkond ja kvaliteetse arstiabi saamise võimalus. Mõisaküla Linnavolikogu 2010. aasta 22. aprilli otsusega nr 12 kinnitati Mõisaküla linna terviseprofiil. Terviseprofiil annab ülevaate linnaelanike tervislikust seisundist ja seda mõjutavatest teguritest.



Tervisepiiri koostamise käigus läbi viidud elanike küsitluse tulemused näitasid, et arvestades Mõisaküla elanikkonna puudega inimeste ja töövõimetuspensionäride suurt osakaalu, on vajadus perearsti järele vähemalt kolmel tööpäeval nädalas ning seda eeldusel, et viiel tööpäeval oleks võimalik pääseda meditsiiniõe vastuvõtule.

Tegevuskava:

- Arstiabi teenuste (perearst) jätkamise soodustamine/toetamine
- Eriarstide vastuvõtu korraldamine kord aastas tervisepäeva raames
- Tervislike töötingimuste tagamine linna asutustes
- Alkoholismi ja narkomaania probleemide ennetuse ja tagajärgedega jätkuv tegelemine
- Saunateenuse osutamise toetamine
- Koduõendusteenuse toetamine
- Tervisetoa loomine
- Linna tervisepiiri uuendamine

2.12. Sotsiaalhoolekanne

Sotsiaalhoolekande eesmärgiks on sotsiaalse turvalisuse suurendamine Mõisaküla linnas ning abi organiseerimine neile isikutele ja gruppidele, kes ei suuda igapäevase eluga ilma kõrvalise abita toime tulla. Linnavalitsus peab tagama abivajajatele valikuvõimaluse erinevate abi andmise vormide näol, lähtudes abivajajate vajadustest ja soovidest. Sotsiaalteenuste, sotsiaaltoetuste ja muu abi osutamise või määramisega tegeleb linnas üks ametnik – linnavalitsuse sotsiaal- ja noorsootöö spetsialist koostöös linnavolikogu sotsiaalkomisjoniga.

Peamised abivajajad on toimetulekuraskustega pered ja vanurid, puuetega inimesed, pikaajalised töötud ja töövõimetuspensionärid. Toimetulekutoetust on välja makstud 2014. aastal keskmiselt 13 abivajajale kuus. 2015. aasta mai kuu seisuga on hooldus seatud 38 hooldatavale.

Sotsiaalhoolekande teenust vanuritele pakub linnaeelarvel tegutsev Mõisaküla Hoolekandekeskus. Ööpäevaringseks hooldamiseks on keskuses 30 voodikohta. Hoolekandekeskuse kasutuses on 1995. aastal hooldekoduks ümberehitatud hoone. Hoone vajab kapitaalremonti, elektrisüsteemi uuendamist, ventilatsiooni- ja küttesüsteemi kaasajastamist. Samuti peab olema tagatud ratastooliga liikumine hoones. Hoolekandekeskusel puudub hetkel surnu hoidmiseks ettenähtud ruum ning laiendamist vajab pesuruum. Vananev rahvastik loob järjest suuremat nõudlust hoolekandeteenuste järele, tekkinud on vajadus hooldekodu laiendamiseks.

Linnal puuduvad koduhooldus-, avahooldus- ja rehabilitatsiooniteenus. Süsteemi paremaks korraldamiseks on vajalik sotsiaalteenuste vajaduse väljaselgitamine ja võimaluste välja töötamine nende teenuste pakkumiseks. Käesolevaks hetkeks on teravalt päevakorda tõusnud vajadus sotsiaalhooldustöötaja järele. Kuna linna elanike keskmine vanus pidevalt tõuseb, siis on vajalik välja arendada koduhooldusteenused. 31.05.2015 aasta seisuga on Mõisaküla linnas 432 pensionäri.



Koostöös Abja vallaga on loodud MTÜ Lõuna-Mulgimaa Puuetega Inimeste Ühing, mille liikmed on nii Mõisaküla kui ka Abja valla inimesed. Selle eesmärk on puuetega inimeste elukvaliteedi tõstmine. MTÜ Lõuna-Mulgimaa Puuetega Inimeste Ühinguusse kuuluvad Mõisaküla inimesed. Linnas tegutseb MTÜ Käetöö Koid, kellele on antud tasuta kasutusse linnale kuuluvad ruumid. Ruumid kasutatakse päevakeskusena, kus pakutakse eakatele, puuetega inimeste ja teistele huvilistele võimalusi huvitegevuse harrastamiseks, aktiivseks puhkuseks, vaba aja veetmiseks ja isiksuse arenguks vastavalt soovidele ja eeldustele.

Tegevuskava:

- Sotsiaalhoolekande arengukava väljatöötamine
- Hoolekandekeskuse arendamine
- Päevakeskuse moodustamine
- Hooldustöötaja ametikoha loomine
- Erinevate koolituste (töötute koolitus, ettevõtluskoolitus) korraldamine
- Elanike toimetulekuvõime parandamine, ennetada elanike toimetulekuraskusi
- Töötute rakendamine hädaabitöödele
- Laiendada kodu- ja rehabilitatsiooniteenuseid
- Koordineerida sotsiaaltööd erinevate lülide vahel (kool, noored, sotsiaaltöötaja, kogudused)
- Koduhooldusteenuste käivitamine
- Perearstikeskusesse tervisetoa loomine
- Pesu pesemise teenuse loomine
- Kodukohandamisteenuse pakkumine

2.13. Pääste- ja politseiteenistus

Seoses päästeteenistuse ümberkorraldustega lõpetas 2009. aasta veebruarist tegevuse Mõisaküla riiklik päästekomando. Käesolevalt tagab päästeteenistuse Mõisakülale Lõuna-Eesti Päästkeskuse Viljandi Päästeosakonna Abja komando ja Mõisaküla vabatahtlik päästekomando.

Elanike turvalisuse tagab Lõuna Politseiprefektuuri Viljandi politseiosakond, kelle teeninduspiirkonda Mõisaküla linn kuulub. Konstaabel võtab linnakodanikke vastu üks kuni kaks korda kuus linnavalitsuse volikogu ruumis.

Tegevuskava:

- Mõisaküla vabatahtliku komando arendamine
- Koostöö piirkonna konstaabliga, korrakaitseorganitega
- Tõhustada üldsuse kaasamist kuritegude ennetamiseks ning omandi kaitsmiseks
- Propageerida ja arendada naabrivalve süsteemi rakendamist
- Suurendada turvalisust avalikes kohtades ja tänavatel
- Turvakaamera paigaldamine